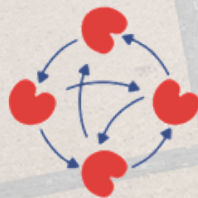




FRYSLÂN BOUWT CIRCULAIR

2023-2026

EEN PROGRAMMA VAN



CIRCULAIR
FRIESLAND

INHOUD

Aanleiding en Context.....	3
Ambities en Doelen.....	4
Strategie en Aanpak.....	5
Programmaliijnen Fryslân Bouwt Circulair	7
Communicatie.....	19
Governance.....	20
Organisatie.....	21



AANLEIDING EN CONTEXT

De klimaatopgaven zijn wereldwijd. Het belang om de opwarming van de aarde te beperken tot 1,5 graad wordt steeds groter, wetende dat we in Nederland deze grens zeer waarschijnlijk in 2027 gaan overschrijden. Met stijgende watertekorten en een steeds groter wordende vraag naar circulaire materialen wordt ook de roep naar impactvolle innovaties en vernieuwende processen urgenter.

De bouwsector is een sector met veel impact, waar de spanning tussen grote maatschappelijke opgaven voelbaar is. Enerzijds heeft Nederland een doelstelling voor de bouw van zo'n 100.000 woningen per jaar (900.000 tot 2030 via de Woondeals), om het woonruimte tekort terug te dringen en een fijne woonplek voor iedereen te realiseren. In Fryslân is de nieuwbouwoopgave tot 2030 vastgesteld op 17.720 woningen (zie figuur 1). Daarnaast ligt er een grote renovatieopgave van 300.000 woningen (waarvan 80.000 sociale huur). Door stijgende gas- en energieprijzen is deze opgave bovendien urgenter geworden. Ook in maatschappelijk vastgoed, bedrijfsvastgoed en utiliteitsgebouwen vindt de komende jaren veel nieuw- en verbouw plaats. Anderzijds liggen er voor 2030 ambitieuze doelstellingen op klimaat (55-60% CO₂-reductie), circulaire economie (50% minder materiaalgebonden milieu-impact) en stikstof (50% minder stikstofuitstoot).

Tegelijkertijd staan ruimte en het landelijk gebied in Nederland staat onder druk. De diverse opgaven rondom natuur, landbouw en water vragen om stevige veranderingen en het creëren van een nieuwe balans. De grote extensiveringsopgave in de landbouw biedt ook kansen, zoals voor de productie van vezelgewassen. De teelten van deze gewassen zijn de afgelopen jaren enorm gestegen in Fryslân en worden steeds meer verwerkt en toegepast in Nederland.

Bouwsector: van grootvervuiler naar inspiratiebron

Door kansen zoals die voor vezelgewassen te verzilveren kan de bouwsector van grootvervuiler veranderen in inspiratiebron voor de circulaire economie. Dat geldt zowel voor de toepassing van natuurlijke (biobased) materialen als ook voor andere innovaties waar Fryslân onderscheidend in is. Denk aan watertechnologie, hergebruik en circulaire kunststoffen. Dat vraagt om andere keuzes: gebruiken wat er al is, efficiënter ontwerpen en zo veel mogelijk CO₂-opslag (in plaats van CO₂-uitstoot nu of in de toekomst). Essentieel hiervoor is het innovatieve opdrachtgeverschap van onder andere gemeenten, woningcorporaties en ontwikkelaars. En de ontwikkeling van nieuwe ketens: innovatieve oplossingen, stevige samenwerkingsverbanden en een nieuw waardemodel voor de betrokkenen. Samen met het onderwijs en beleidsmakers kunnen we deze aanpak verstevigen en borgen. De integrale aanpak die nodig is komt bij elkaar in het uitvoeringsprogramma Fryslân Bouwt Circulair 2023-2026.

Woondeals Fryslân 2022-2030

Leveren 17.720 woningen op



AMBITIES EN DOELEN

Het uitvoeringsprogramma Fryslân Bouwt Circulair levert een stevige bijdrage aan de volgende ambities:

- In de Friese Woondeals uit 2023 is afgesproken dat in Fryslân 17.720 woningen gebouwd worden, waarbij specifiek aandacht is voor circulair, industrieel en biobased bouwen.
- De Friese Overheden hebben in 2019 afgesproken om in 2020 minimaal 10% van hun fysieke producten circulair in te kopen (2025 25%, 2030 75%, 2035 100%)
- In 2025 is Fryslân een van de meest circulaire regio's van Europa
- In 2030 realiseren we 55% CO2-reductie, 50% minder primaire grondstoffen en 50% minder stikstofuitstoot
- In 2050 is Nederland volledig circulair
- In 2050 zijn de lidstaten van de EU klimaatneutraal
- Het Parijs Akkoord: beperken van verwarming van de aarde tot 2 graden Celsius, en zo mogelijk tot 1,5 graden Celsius

De hoofddoelstelling van het uitvoeringsprogramma Fryslân Bouwt Circulair is:
'De transitie naar een circulaire economie in Fryslân te versnellen door de bouwsector in de regio integraal te ondersteunen in deze transitie'

We behalen deze doelstelling door de volgende elkaar versterkende activiteiten op te pakken vanuit de unieke regionale samenwerking in verhouding tot nationale en internationale organisaties en ontwikkelingen:

1. Een gezamenlijke taal voor circulair bouwen te ontwikkelen en deze te integreren in de gehele keten
2. Opdrachtgevers in de bouw de handvatten te bieden om de transitie te maken naar circulaire bouwprojecten, middels concrete bouwprojecten in de regio
3. Het bij elkaar brengen van ketenpartijen om nieuwe circulaire- en biobased oplossingen te ontwikkelen die kunnen worden toegepast in de bouwsector
4. Kennis en talent ontwikkelen die nodig zijn voor de transitie in de bouw, door deze opgave te verbinden aan en te integreren in de regionale onderwijsinstellingen
5. Wet- en regelgeving op het gebied van circulair bouwen te ontwikkelen die de transitie stimuleert en belemmeringen weg te halen

We communiceren helder en gericht over de relevante ontwikkelingen binnen en buiten de regio. We gaan uit van de kracht van de regio en benutten deze om de transitie te versnellen. Wat we doen delen we met elkaar. Zo leren we van elkaar, stimuleren we samenwerking en bereiken we ons doel.



STRATEGIE EN AANPAK

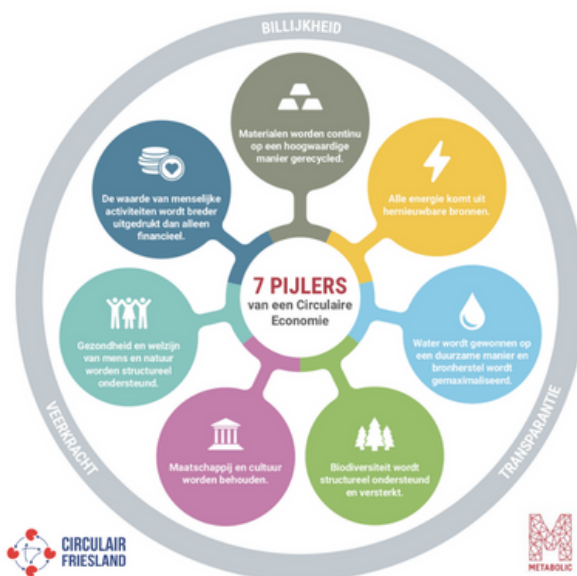
In dit hoofdstuk worden de uitgangspunten van het uitvoeringsprogramma Fryslân Bouwt Circulair omschreven. Deze uitgangspunten vormen de basis van het programma.

Circulair bouwen is de norm in Fryslân

Fryslân is de circulaire koploper in Nederland, Europa en daarmee wereldwijd. De Friese regio met zo'n 150 leden van Circulair Friesland heeft ambitie om circulaire koploper te zijn en te blijven. Om dat te bereiken speelt de bouwsector een enorme rol, zowel in de nieuwbouw-, de renovatie- als de gebruikersfase. Door de manier van bouwen zoals die zich de afgelopen decennia heeft ontwikkeld, is de bouwsector verantwoordelijk voor een groot deel van het grondstoffenverbruik (50%) en de CO₂-uitstoot (39%). Om de Rijksdoelen te behalen voor 2030 en 2050, en liever nog eerder, maken we in Fryslân circulair bouwen de norm.

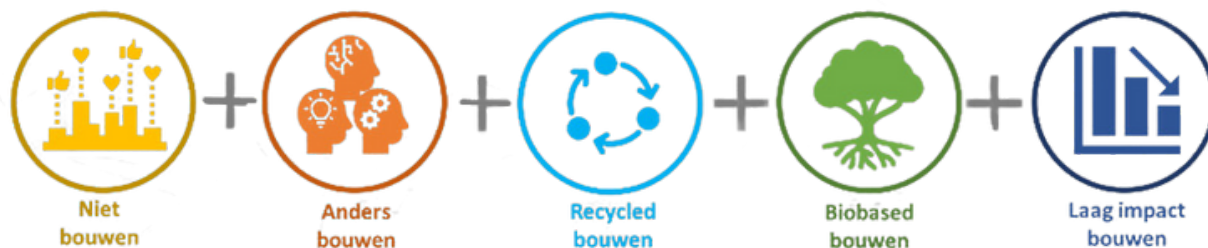
De bouw: van grootvervuiler naar inspiratiebron
In 2030 wil het Rijk 55% minder broeikasgassen uitstoten en 50% minder primaire grondstoffen verbruiken. In Fryslân omarmen we deze doelstellingen en willen we waar mogelijk zelfs de lat hoger leggen. Zo blijven we circulaire koploper in Nederland en Europa.

Om hier invulling aan te geven dient de hele bouwsector - van opdrachtgever tot grondstofverwerker - samen te werken en zich aan te passen. Dat begint volgens Circulair Friesland bij een scherp beeld van de opgave, een betere vraag vanuit opdrachtgevers en een andere designaanpak: Carbon Based Design (zie figuur 3).



We gebruiken gebouwen en materialen die er al zijn, ontwerpen efficiënt en losmaakbaar en gaan voor CO₂-opslag in plaats van uitstoot. Een belangrijke focus van het programma ligt dan ook op de opdrachtgevers in de bouw: met een circulaire uitvraag creëren we een circulair aanbod dat haalbaar, betaalbaar en schaalbaar is. We bouwen vanuit het principe van de planetaire grenzen en gebruiken wat beschikbaar is binnen die grenzen. We combineren daarvoor Carbon Based Design met de 7 pijlers van de Circulaire Economie en komen zo tot een integrale aanpak.

CARBON BASED DESIGN



VOOR IEDERE STAP GELDT: ONTWERP EFFICIËNT EN LOS MAAKBAAR

Ketensamenwerkingen zijn de basis van circulair bouwen

Om circulair bouwen tot een succes te maken staat samenwerking centraal. Partijen uit de bouwketen zoeken elkaar om aan nieuwe oplossingen te werken, elkaar te inspireren en samen tot uitvoering te komen. Zo werken we met dit programma aan ketensamenwerkingen van 'land tot pand' (biobased) en van 'afval tot grondstof' (hergebruik). Fryslân staat bekend om haar korte ketens en dat maakt de regio tot een unieke broedplaats voor innovatie in de nodige ketenoplossingen. Met ons unieke netwerk van sterke partners is Vereniging Circulair Friesland de spil in deze transitie. We organiseren zowel horizontaal als verticaal samenwerking in de keten. Ook halen we kennis van buiten naar binnen en vertalen deze best practices naar handzame lessen en inspiratie voor onze leden. En uiteraard zetten we de goede voorbeelden uit eigen regio in de schijnwerpers!

De bouw als versneller van Friese innovatie, ontwerpkracht en verdienmodellen

Fryslân staat voor een uitdaging op het gebied van nieuwbouw en renovatie, om te kunnen voldoen aan woon- en werkruimte en om een prettig, energie- en waterarm binnenklimaat te creëren. Daarnaast is er een stevige behoefte om de brede welvaart van de regio te stimuleren. In die combinatie van uitdagingen liggen grote kansen.

Met dit programma willen we de bouwopgave inzetten als versneller voor Friese innovaties, om de ontwerpkracht van de regio te stimuleren en om concrete invulling aan de verduurzamingsdoelen te geven. De bouwsector is een landingsplaats voor innovaties waar Fryslân in uitblinkt: watertechnologie, landbouwproducten, energieoplossingen, prefab/efficiënt bouwen en circulaire materialen. Daarmee ontwikkelen we regionaal oplossingen voor wereldwijde opgaven en ontwikkelen we de ontwerpkracht en het talent om de regio structureel te versterken.

Circulair bouwen doen we samen en aan de hand van concrete projecten!

De bouwketen wordt getypeerd door een veelvoud aan partijen (figuur 4). Hierin spelen de 'mienskip', de bouwbedrijven, de toeleveranciers, overheden, financiers en het onderwijs allen een essentiële rol.

Om circulair bouwen tot de norm te maken zijn al deze partijen nodig. Het programma Fryslân Bouwt Circulair faciliteert deze samenwerkingen, verbindt de diverse partijen en helpt hen afspraken te maken voor nu en de toekomst. Afspraken in de regio, maar ook landelijk en Europees. Alleen samen bouwen we in Fryslân circulair! De tijd van icoonprojecten is voorbij. Aan de hand van een groot aantal concrete bouwprojecten van opdrachtgevende partijen wordt de transitie in de hele bouwketen tot stand gebracht. Voor deze projecten geldt een eenduidige taal en minimale doelstellingen op het gebied van circulair bouwen (It Nije Normaal, zie hoofdstuk 4).

PROGRAMMALIJNEN FRYSLÂN BOUWT CIRCULAIR

Het programma Fryslân Bouwt Circulair bestaat uit zeven werkpakketten. Het programma heeft een looptijd tot 2027. In onderstaand figuur wordt de samenhang tussen de werkpakketten weergegeven.

Werkpakketten 2 en 3 vormen de kern van het uitvoeringsprogramma. Werkpakket 2 bestaat uit de opdrachtgeversaankpak, waar aan de circulaire vraag wordt gewerkt. Werkpakket 3 bestaat uit de ontwikkeling van ketens en innovatie, waar aan het circulaire aanbod wordt gewerkt.

Via werkpakket 1 wordt gewerkt aan een gezamenlijke taal en een Friese ontwerp-aankpak die aansluit bij de ontwikkelingen op vraag en aanbod

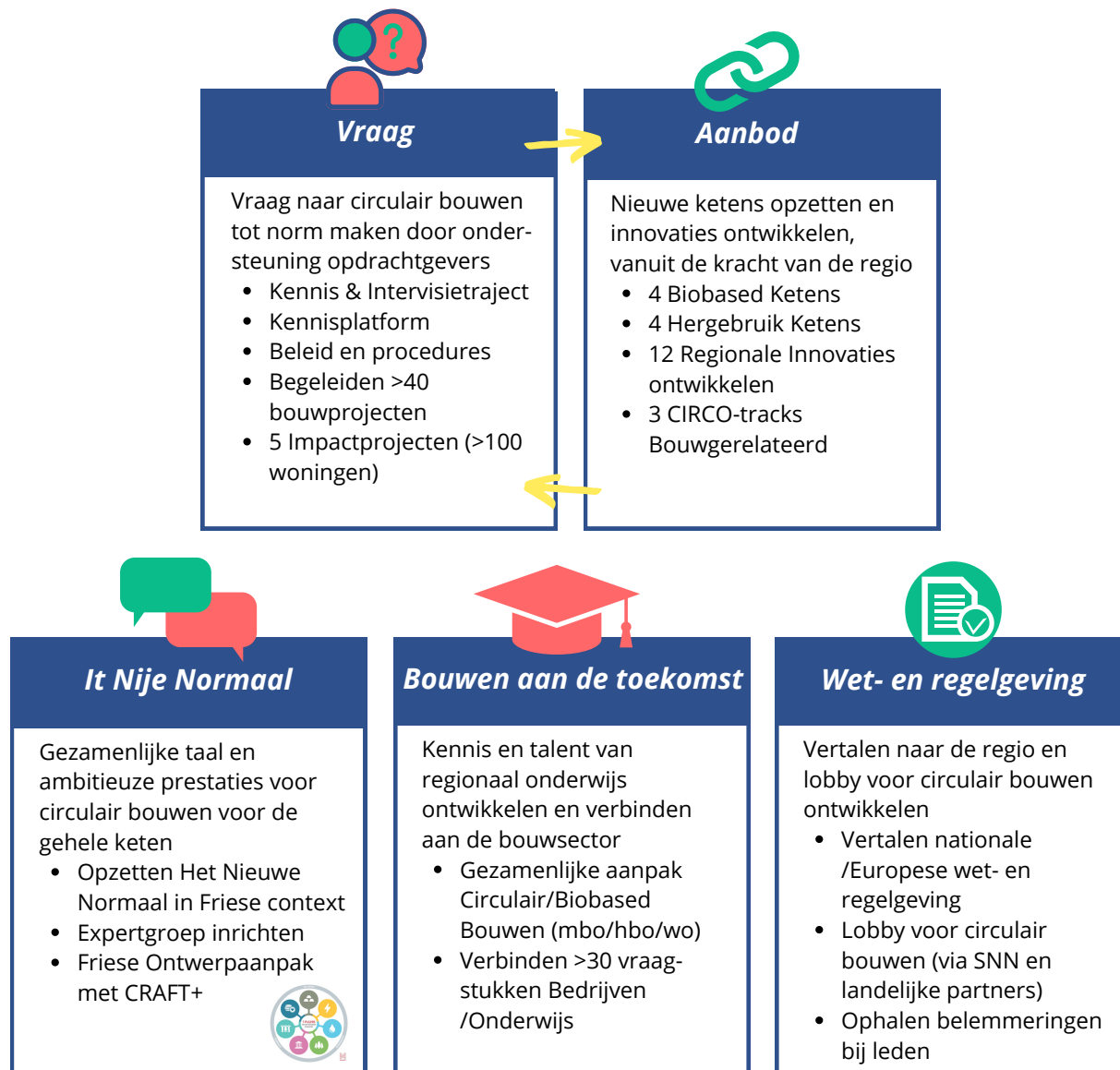
In werkpakket 4 worden onderwijsprogramma's betrokken bij het programma en worden studenten en bedrijven aan elkaar gekoppeld, om de volgende generatie klaar te maken voor een circulaire bouw-economie. In werkpakket 5 wordt gewerkt aan de randvoorwaarden op regionaal, nationaal en Europees niveau om bestuurlijke randvoorwaarden aan te laten sluiten bij wat er nodig is om de circulaire transitie te laten slagen. Ter ondersteuning van het gehele programma zijn werkpakketten 6 en 7 ingericht



PROGRAMMA FRYSLÂN BOUWT CIRCULAIR

Doel van het programma

Circulair en biobased bouwen tot norm te maken in de provincie Fryslân voor alle nieuwbouw-, sloop- en renovatieprojecten



Hoe doen we dit?

- Leren van elkaar
- Samenwerking realiseren
- Best Practices uitdragen
- Website VCF als landingsplek
- Evenementen en tours
- Ontwikkeling communicatiemiddelen



FRYSLÂN BOUWT CIRCULAIR

OPDRACHTGEVERS

BEPALEN VRAAG

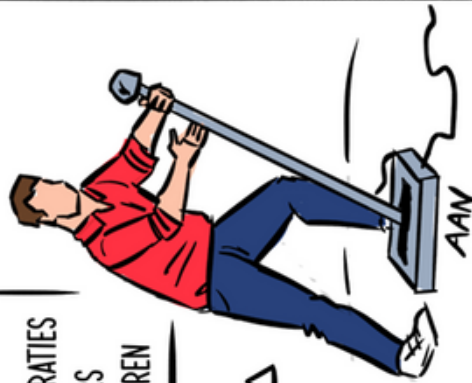


ACTIVEERT



AANBOD

OVERHEDEN
WONINGCORPORATIES
ONTWIKKELAARS
WONINGEIGENAREN



ZETTEN KETENS IN ACTIE



TRAINING



KENNISPLATFORM

KETENONTWIKKELING



VERSNELLERS

IT NIJE NORMAAL



WET EN REGELGEVING



BOUWEN AAN DE TOEKOMST



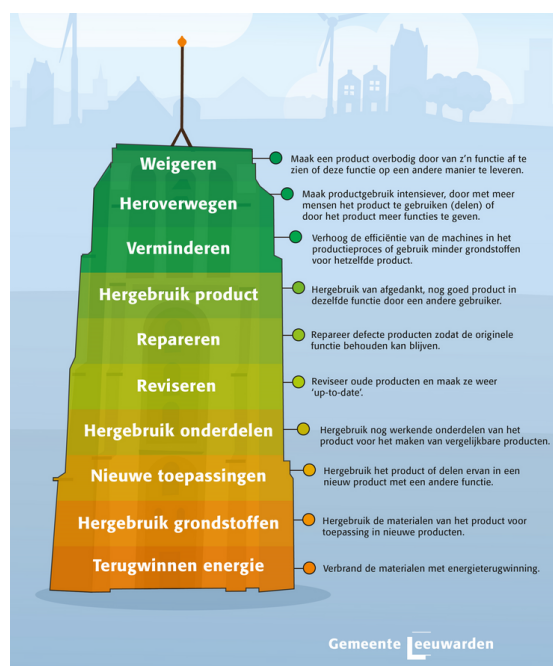
VERSNELT

'It Nije Normaal'

De opgave

Het woord circulariteit kent talloze definities. Gebaseerd op de R-ladder (zie figuur 5) is alles van vuilverbranding (thermische recycling, recovery) tot direct hergebruik van bouwmaterialen circulair. Er is daarom ook geen eenduidige definitie op basis waarvan gezegd kan worden dat een gebouw circulair gebouwd is. Dit zorgt ervoor dat marktpartijen niet weten op welke eigenschappen zij moeten sturen voor productontwikkeling en opdrachtgevers geen duidelijke criteria kunnen stellen bij circulaire opdrachten of aanbestedingen.

Ketenpartijen zoeken daarom naar een gemeenschappelijke taal waarmee zij op het gebied van circulair bouwen samen kunnen werken.



De ambitie

Om circulair bouwen in de regio te versnellen wordt 'It Nije Normaal' ontwikkeld in samenwerking met alle ketenpartijen uit de bouwsector. It Nije Normaal is de Friese vertaling van de landelijke standaard: Het Nieuwe Normaal (zie figuur 6). Het Nieuwe Normaal is "een nieuwe, gedragen 'norm' met haalbare én ambitieuze prestaties op circulair bouwen" en wordt ontwikkeld door de nationale coöperatie Cirkelstad. Met het ontwikkelen van It Nije Normaal wordt geen nieuwe standaard ontwikkeld, maar wordt Het Nieuwe Normaal vertaald naar Fryslân: welke basisprestaties zijn haalbaar in onze regio en op welke aspecten kan worden geëxcelleerd? It Nije Normaal heeft als doel om vraag en aanbod bij elkaar te brengen; opdrachtgevers weten welke uitvraag zij in de markt kunnen zetten, waarop opdrachtnemers vervolgens hun product kunnen ontwikkelen.

1.0 Thema	Indicator	Ontwerp- en bouwprincipe
Milieu-impact	MilieuPrestatie Gebouw (MPG)	Ontwerp en bouw met een zo laag mogelijke MilieuPrestatie Gebouw (MPG)
	Materiaalgebonden CO ₂ -uitstoot	Ontwerp en bouw met een zo laag mogelijke materiaalgebonden CO₂-uitstoot (embodied carbon)
	Materiaalgebonden CO ₂ -opslag	Ontwerp en bouw met een zo hoog mogelijke materiaalgebonden CO₂-opslag (embedded carbon)
Materiaalgebruik	Herkomst Materialen	Ontwerp en bouw met zo veel mogelijk materialen van verantwoorde herkomst : hergebruikt, gerecycled of hernieuwbaar
	Gezonde materialen	Ontwerp en bouw met zo veel mogelijk gezonde materialen
	Omgang restmateriaal bouw	Ontwerp en bouw met zo min mogelijk restmateriaal tijdens de bouw
Waardebehoud	Adaptief vermogen	Ontwerp en bouw met een zo groot mogelijke mate van adaptief vermogen
	Losmaakbaarheid	Ontwerp en bouw met een zo hoog mogelijke losmaakbaarheid
	Hergebruikpotentie	Ontwerp en bouw met een zo groot mogelijke hergebruikpotentie

Strategie

Om 'It Nije Normaal' tot een gedragen gezamenlijke taal te maken, wordt het ontwikkeld in co-creatie met alle relevante ketenpartijen. Daarom wordt vanuit deze programmalijn op verschillende manieren samengewerkt met de keten, maar is er ook overlap met de andere programmalijnen:

- **Overheid**
 - Ambtelijke borging
 - De opdrachtgeversaankpak zoals deze later in dit programma terugkomt is een van de plekken waar met It Nije Normaal wordt geëxperimenteerd en waar ketenpartijen invloed kunnen uitoefenen op de verdere ontwikkeling.
 - Bestuurlijke ambities en commitment
 - Om ervoor te zorgen dat er ook op bestuurlijk niveau draagvlak is voor It Nije Normaal, wordt een groep bestuurlijke ambassadeurs geworven. Van deze ambassadeurs wordt verwacht dat zij actief sturen op de implementatie van It Nije Normaal bij alle nieuwe uitvragen en aanbestedingen. De groep bestaat uit:
 - Wethouder De Groot (Harlingen), voorzitter VFG
 - Wethouder De Haan (Leeuwarden)
 - Wethouder Zoetendal (Heerenveen)
 - Wethouder Koonstra (Noardeast Fryslân)
- **Bedrijven**
 - Brede ontwikkeling en borging
 - De markt wordt gevraagd om, naast overheidspartijen en kennisinstellingen, zitten te nemen in het expertpanel om op gezette momenten commentaar te geven op de inhoud van It Nije Normaal. Deze momenten dienen als een validatie van ontwikkelingsstappen en borgen dat de inhoud blijft aansluiten bij wat voor de markt aanvaardbaar en realistisch is. Dit neemt niet weg dat It Nije Normaal de lat hoog blijft leggen. Het expertpanel zal daarom moeten bestaan uit realistische, maar ambitieuze marktpartijen (koplopers).
- **Kennisinstellingen**
 - Onderwijs & Wetenschap
 - Om wetenschappelijke- en onderwijsontwikkelingen onderdeel te maken van It Nije Normaal, wordt aan het voorgenoemde expertpanel vanuit elk opleidingsniveau een expert toegevoegd
 - Met het onderwijs wordt verkend welke opleidingen kunnen aanhaken op circulair en biobased bouwen en welke onderzoeks- en onderwijslijnen mogelijk nieuw ontwikkeld kunnen worden

Expertgroep It Nije Normaal

Het doel van de expertgroep is om breed draagvlak te creëren onder de partijen die INN in gebruik gaan nemen. De expertgroep kan gevraagd worden om haar oordeel over wat er aan de markt gevraagd kan worden (tot wanneer zijn eisen in INN realistisch?) en andere zaken die betrekking hebben op inhoudelijke afstemming met betrokken partijen. De expertgroep brengt haar advies uit aan de stuurgroep van het uitvoeringsprogramma (het bestuur van VCF).

De leden van de expertgroep zijn een vertegenwoordiging van alle betrokken partijen bij het programma Fryslân Bouwt Circulair. Daaronder verstaan we:

- Opdrachtgevers in de bouw: publiek, privaat en corporaties
- Marktpartijen in de bouw
- Kennisinstellingen betrokken bij de bouw
- Adviseurs Het Nieuwe Normaal (via Cirkelstad)

Onze rol

Als programmavoerders van Fryslân Bouwt Circulair voert VCF regie over de samenhang van It Nije Normaal met andere programmalijnen. Dit betekent dat VCF contact onderhoud met de ambassadeurs en de bijeenkomsten met het expertpanel organiseert en faciliteert. Op deze manier zorgt VCF dat It Nije Normaal een gezamenlijke, gedragen taal wordt.

Vraag: opdrachtgeversaanpak

De opgave

Opdrachtgevers hebben een sleutelpositie in de transitie naar circulair bouwen. Zij bepalen immers de vraag. De manier waarop opdrachtgevers van vastgoed- en gebiedsontwikkelingsprojecten invulling kunnen en moeten geven aan circulair bouwen is een uitdaging. Vaak weten opdrachtgevers niet welke prestaties uitgevraagd kunnen worden (wat kan de markt aan?) en de manier waarop (hoe kan de markt uitgedaagd worden?).

Ambitie

Om de sleutelpositie van opdrachtgevers in te zetten als versneller richting een circulaire bouwsector, moeten opdrachtgevers de juiste vaardigheden ontwikkelen en gereedschappen leren gebruiken. De ambitie van de opdrachtgeversaanpak is om ervoor te zorgen dat opdrachtgevers in Fryslân weten wat er nodig is om circulair bouwen mogelijk te maken.

Strategie

Om krachten te bundelen trekken opdrachtgevers in deze programmalijsamen op via de opdrachtgeversaanpak. Hierbij worden 3 categorieën opdrachtgevers onderscheiden:

- Publieke opdrachtgevers: overheden, woningcorporaties en onderwijsinstellingen
- Private opdrachtgevers
- Particuliere opdrachtgevers

Voor elke categorie wordt een eigen programma ontwikkeld. De eerste focus ligt op de publieke opdrachtgevers, aangezien de verwachting is dat hiermee de meeste impact op korte termijn behaald kan worden. De programma's voor de andere twee categorieën volgen later. Voor alle programma's geldt de strategie: learning by doing. Aan de hand van concrete projecten wordt ervaring opgedaan met circulair bouwen en uitvragen. Aanvullend wordt vanuit deze programmalijsamen ook geëxperimenteerd met grote concrete woningbouwprojecten, waar VCF projectbegeleiding biedt aan een aantal 'impactprojecten' die gebouwd worden aan de hand van It Nije Normaal. Deze projecten dienen in de toekomst als voorbeeld van hoe circulair bouwen wél kan en zijn tegelijkertijd de plek voor opdrachtgevers om ervaring op te doen.

Lokale overheden

Gemeenten zijn belangrijk als opdrachtgevers. Zij kunnen sturen op circulaire vastgoed- en gebiedsontwikkeling. Op beleidsniveau (door bijvoorbeeld voorrang te geven aan herbestemming) en in de uitvoering (door circulair aan te besteden).

In de uitvoering worden steeds meer gebiedsontwikkelingen middels een tender op de markt gebracht, om daarmee de partij met de beste prijs-kwaliteitsverhouding te kunnen selecteren. Vanwege het zogenaamde Didam-arrest (uitspraak van de Hoge Raad in november 2021, waarin is bepaald dat een gemeente niet zomaar een stuk grond onderhands mag gunnen) zal het tenderen steeds meer gemeengoed worden. Dit biedt gemeenten de gelegenheid om marktpartijen circulaire basisprestaties mee te geven, en tegelijk de markt uit te dagen en de innovatiekracht van de bouwsector optimaal te benutten.

Begin 2023 is het programma voor de gemeenten gestart met een expeditie door Fryslân langs circulaire bouwpartijen en -projecten. Het programma voor de gemeenten bestaat uit de volgende onderdelen:

- Kennis- en intervisietraject aan de hand van concrete projecten. Onderwerpen zijn o.a.:
 - Intervisie
 - Circulair aanbesteden
 - Projectevaluaties
 - Omgevingswet
 - Financiering en waarden
- Ontwikkelen van een (openbare) kennisbank met tools en formats

Woningcorporaties

Na een aanloopperiode willen ook de woningcorporaties (verenigd in de Vereniging Friese woningcorporaties (VWF)) collectief aan de slag met circulair bouwen en zien daarbij kansen voor een vergelijkbaar traject als met de gemeenten. VCF wacht op een voorstel vanuit VWF alvorens het programma hiervoor verder in samenwerking met VWF uit te werken.

Onze rol

Onze rol in deze programmalijn is tweeledig, namelijk het aanbieden van het kennis- en intervisietraject (met aanvullend de ontwikkeling van de bijbehorende kennisbank) en het bieden van projectbegeleiding. In 2023/2024 is de focus op publieke opdrachtgevers (gemeenten en woningcorporaties).

Organisatie

In het kennis- en intervisietraject faciliteert VCF de bijeenkomsten en de werving van deelnemers. VCF verbindt relevante expert-partijen aan de programma's, zodat deelnemers de meest actuele informatie kunnen inzetten in hun eigen projecten. Er wordt bij de selectie van expert-partijen voorkeur gegeven aan VCF leden.

Via de opdrachtgeversaanpak (1 van de pijlers binnen het programma) worden opdrachtgevers uitgedaagd om (woning)bouwprojecten circulair uit te vragen. Voor deze pijler gelden de volgende doelstellingen:

- Iedere deelnemende opdracht gevende organisatie brengt minimaal 2 projecten in
- Aan de woningbouwprojecten worden de volgende minimumeisen gesteld:
 - MPG van maximaal 0,3
 - 55% niet-primaire bouwmaterialen
 - 60% biobased materialen
 - 50% drinkwaterbesparing
 - CO2 neutraal
 - Energieneutraal



Aanbod: ketens & innovatie

De opgave

Om de transitie naar circulair en biobased bouwen in Fryslân te versnellen, moet de hele keten in actie komen. Waar met de opdrachtgeversaankpak de vraag wordt gestimuleerd, wordt met ketenontwikkeling het aanbod ontwikkeld om een antwoord te geven op die vraag.

Ambitie

Waar circulaire ketens worden ontwikkeld, vindt cross-sectorale innovatie plaats. Bij ketenontwikkeling ligt daarom een focus op circulaire materialen en watertechnologie zoals die voortkomen uit de 'Blue-delta strategie', maar wordt ook bijvoorbeeld de agro-food sector betrokken.

Om het aanbod aan circulaire en biobased producten voor de bouw gereed te maken, wordt er ingezet op het ontwikkelen van nieuwe, circulaire waardeketens op drie gebieden:

- Biobased waardeketens
- Waardeketens op basis van hergebruik
- Stimuleren regionale innovatie, o.a. circulaire kunststoffen en watertechnologie

Strategie

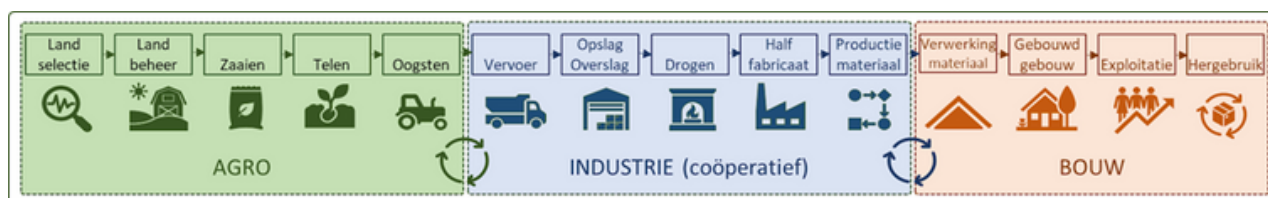
Omdat we vanuit Fryslân Bouwt Circulair aansluiten bij nationale opschalingsplannen voor bijvoorbeeld biobased bouwen, ligt de focus voor deze pijler bij ketens die geschikt zijn om op te schalen. Vandaar dat bij ontwikkelingen aansluiting wordt gezocht met industrialisatie in de bouw. De combinatie van circulaire of hernieuwbare materialen en industrialisatie maakt het mogelijk dat innovatie snel kan opschalen. Het belangrijkste uitgangspunt van ketenontwikkeling binnen Fryslân Bouwt Circulair is aansluiting met de markt. Er worden pas ketens ontwikkeld als de markt daarbij aan tafel zit. In aansluiting op wat op dit moment past bij de markt wordt de aandacht op verschillende manieren verdeeld over de aandachtsgebieden.

Biobased waardeketens

Om nieuwe biobased waardeketens te ontwikkelen wordt specifiek aandacht besteed aan vezelteelt ten behoeve van bouwmaterialen. Een tastbaar voorbeeld van dergelijke ketens rondom vezelteelt is het isolatiemateriaal van vezelhennep dat via GreenInclusive op de markt gebracht is. Andere gewassen, zoals vlas, worden gestimuleerd door rondom de toepassing van dit gewas ketenpartners tot elkaar te brengen. Hiervoor is de gehele keten (zie figuur 7) nodig, waarvoor onderstaand figuur het uitgangspunt is voor nieuwe ontwikkelingen.

Dit betekent voor de bouwsector dat verduurzaming mogelijk wordt gemaakt door producten uit de agrarische sector toe te passen.

Voor de agrarische sector betekent dit dat er nieuwe verdienmodellen ontstaan. Tegelijkertijd bieden gewassen die geteeld worden voor toepassing in (bouw)producten voordelen aan bodemkwaliteit en waterkwaliteit. In 2024 wordt om ketens te ontwikkelen specifiek aandacht besteed aan vlas, miscanthus, vezelhennep en natte teelten. Op het gebied van vlas en miscanthus moet de keten nog 'van de grond af aan' opgebouwd worden, voor vezelhennep zal de focus liggen op doorontwikkeling van wat al is opgezet. De ontwikkeling van natte teelten vraagt om nader onderzoek, waarbij we nauw samenwerken met Biosintrum.



VCF is de regisseur van de biobased waardeketens in Fryslân. Landelijk is de stichting Building Balance de trekker van de Nationale Aanpak Biobased Bouwen (NABB), dat in 2023 is gelanceerd. VCF werkt nauw samen met Building Balance. Voor de regio Fryslân werken we samen via de Versnellingstafel Biobased Fryslân. Hier zijn de diverse organisaties betrokken die verantwoordelijk zijn voor de ontwikkeling van de Friese waardeketens:

- Provincie Fryslân
- Gemeente Leeuwarden
- Rabobank
- Biosintrum
- Building Balance

In lijn met NABB zijn de volgende doelstellingen voor biobased waardeketens opgesteld voor Fryslân in 2026:

1. 2.000ha vezelgewassen (2026) en 5.000ha vezelgewassen (2030)
2. Tenminste 30% van de nieuwbouwwoningen 50% biobased gebouwd (massapercentage)
3. Tenminste 30% van de gebruikte isolatie voor verduurzaming uitgevoerd met biobased materialen
4. Tenminste 30% van de gebruikte materialen voor utiliteitsbouw biobased (massapercentage)
5. Tenminste 10% groei per jaar gerealiseerd m.b.t. toepassing van biocomposieten, bioasfalt en hout.

Hergebruik

In 2024 wordt voor ketens op hergebruik de focus gelegd op het verkennen van mogelijkheden. In plaats van dat er gericht tijd wordt besteed aan specifieke ketens, wordt er gewerkt aan het ontwikkelen van een netwerk van partijen dat elkaar weet te vinden waar het deze uitdaging betreft. Hiervoor wordt aansluiting gezocht bij bestaande initiatieven van partijen die zich op hergebruik richten.

Er zijn in Fryslân al ontwikkelingen gaande rondom circulair slopen, zoals een recent initiatief van installatiebedrijf P. de Vries, waarbij sanitair uit sloop gereed gemaakt is voor toepassing op een ander project. Dergelijke ontwikkelingen worden aangejaagd door deze meer in verbinding te brengen met de Friese bouwsector, bijvoorbeeld door hen een platform te geven en onder de aandacht te brengen.

Stimuleren van innovatie

Circulaire plastics

In Noord-Nederland is veel ontwikkeling rondom het thema circulaire plastics. Door de steeds schaarser wordende grondstof, aardolie, die als basis dient voor de meeste kunststoffen, is circulair ondernemerschap in de kunststofsector noodzakelijk. De bouwsector kent veel toepassingen waar het gaat om kunststoffen. Bekende toepassingen van kunststof in de bouw zijn bijvoorbeeld kozijnen, gevelbekleding, dakgoten, leidingwerk, (onderdelen van) installaties, enzovoort.

In het Noord-Nederlandse samenwerkingsverband 'Greenwise' komen veel ontwikkelingen samen.

Binnen dit samenwerkingsverband worden concrete toepassingen in de bouw en daarbuiten gezocht, zodat circulaire innovaties op het gebied van kunststoffen tastbare toepassingen vinden die leiden tot nieuwe waardeketens.

Bij de ontwikkeling van deze waardeketens wordt de focus gelegd op onafhankelijkheid van fossiele grondstoffen en de ontwikkeling van nieuwe producten/toepassingen die CO₂-intensieve materialen vervangen. Specifieke aandachtspunten hiervoor zijn de ontwikkeling van secundaire plastics, bioplastics, en biocomposieten.

Watertechnologie

Fryslân kent een sterk en uniek netwerk rondom de watertechnologie sector: WaterCampus Leeuwarden. WaterCampus organiseert samenwerking tussen bedrijven, overheden en kennisinstellingen in de watertechnologiesector. Meer dan 300 bedrijven en kennisinstellingen zijn aan WaterCampus verbonden.

Wereldwijd ontstaat er steeds meer schaarste rondom water. De bouw speelt als grootverbruiker daarin een belangrijke rol. Andere wet- en regelgeving, nieuwe innovaties en een betere samenwerking leiden er toe dat ook de gebouwde omgeving bijdraagt aan de wateropgave. Daar zet het programma Fryslân Bouwt Circulair zich voor in.

Onze rol

De rol van VCF in ketenontwikkeling is divers. Zo kan VCF optreden als procesbegeleider voor nieuwe waardeketens, zoals bij nieuwe ketens rondom vlas en circulaire plastics, anderzijds kan VCF initiatieven aan elkaar koppelen en door die verbinding te leggen op afstand innovatie versnellen. Centraal staat dat VCF ondersteunt in het invullen van de juiste randvoorwaarden: kennis, netwerk, financiering, afspraken in de keten, betrekken van launching customer en aanpassen wet- en regelgeving.



Bouwen aan de Toekomst

De opgave

Om de transitie naar circulair en biobased bouwen te versnellen in de regio is er naast het faciliteren van opdrachtgevers en het ontwikkelen van ketens ook nodig dat de randvoorwaarden voor ontwikkeling op orde zijn. Deze transitie kan niet zonder nieuwe kennis en talent. Daarom wordt binnen het uitvoeringsprogramma Fryslân Bouwt Circulair een aparte pijler onderscheiden, onder de naam 'Bouwen aan de Toekomst'.

Ambitie

De ambitie van de pijler 'Bouwen aan de Toekomst' is dat kennis en talent aansluit bij de ontwikkelingen in de transitie naar een circulaire en biobased bouweconomie en deze daardoor versnelt.

Strategie

De manier waarop deze ambitie wordt bereikt is door ons te focussen op een aantal concrete ontwikkelingen in de regio:

- De mensen in de teelt- en bouw-sector de kennis en skills bieden om deel te zijn van de transitie.
- Vanuit onderwijs en onderzoek de innovaties binnen de biobased en circulaire bouwsector versnellen.

Dit doen we op de volgende thema's:

- Teelten van Biobased grondstoffen
 - Welke biobased bouwmaterialen kunnen in Friesland geteeld worden en welke technieken zijn hiervoor nodig? Wat zijn positieve externe effecten van het telen van deze planten op gebied van bodemkwaliteit, waterkwaliteit en klimaat?
 - Onze focus ligt hierbij op de gewassen Vlas, Hennep, Miscanthus en natte teelten (oa Lisdodde)
- Werken met nieuwe materialen
 - Hoe kunnen deze gewassen verwerkt worden tot bruikbare bouwmaterialen ter vervanging van fossiele alternatieven? Hoe kunnen we deze gewassen op andere manieren hoogwaardig verwaarden om zo de ketens voor deze gewassen winstgevend te maken? Hoe kunnen deze nieuwe biobased materialen genormeerd en gecertificeerd worden? Welke skills heeft een vakman nodig om met deze materialen aan de slag te gaan tav traditionele, fossiele materialen?
- Nieuwe werkprocessen
 - Hoe gaan we van slopen naar 'oogsten' van nieuwe materialen? Hoe ontwerpen we op basis van biobased en circulair als uitgangspunt?
- Circulaire samenwerkingen
 - Hoe kun je vastgoed circulair beheren? Welke businessmodellen kunnen bijdragen aan het sluiten van de keten?

Dit doen we simultaan op drie verschillende tijdspaden:

- De korte termijn (<1 jaar, 2024):
 - In Fryslân leiden we op elk van de thema's een aantal mensen uit het werkveld op tot voorhoede en vraagbaak
 - VCF maakt inzichtelijk welke opleidingen en onderzoekslijnen (willen) werken aan het thema circulair en biobased bouwen
 - VCF verbindt concrete leervragen uit de praktijk bij passende opleidingen in Fryslân
- De middel-lange termijn (komende 1 tot 2 jaar, 2024 en 2025). Hierin...
 - starten wij samen met het onderwijs in de regio minimaal 1 LLO traject op elk thema, zodat huidige medewerkers en zij-instromers de benodigde skills kunnen vergaren om bij te dragen en de circulaire en biobased bouw.
 - werken wij met alle onderwijsinstellingen samen aan een onderwijstraject waarin wij het onderwijs organiseren rondom de complexere en interdisciplinaire vraagstukken die spelen binnen het FBC programma (in navolging van het Lisdodde-traject).
 - dragen wij bij aan de ontwikkeling van een competence-framework Circulaire en biobased Bouw.

- De lange termijn (vanaf nu tot 2027). Tot dan hebben wij...
 - circulair en biobased bouwen structureel verankerd in het curriculum van de relevante opleidingen.
 - een fysieke en permanente (en natuurlijk circulair en biobased gebouwde) onderwijs-locatie gecreëerd waar onderwijs, bedrijfsleven en andere externe partijen structureel samenwerken aan vraagstukken rondom circulair en biobased bouwen.

Dit doen wij door in te zetten op:

- de ontwikkeling van een landelijk erkend (set van) competentie framework(s) biobased en circulair bouwen
- het matchen van onderwijs en bedrijfsleven, zowel 1-op-1, in gezamenlijke trajecten, alsook structureel, op basis van concrete leervragen uit het bedrijfsleven
- een lobby om de aspecten van biobased en circulair bouwen op te nemen in het vaste curriculum van de relevante opleidingen
- een overzicht te houden op de ontwikkelingen binnen het Friese onderwijs op het gebied van biobased en circulair

Onze rol

De rol van Vereniging Circulair Friesland in deze pijler is om vraagstukken op te halen bij organisaties in de bouwsector en deze te verbinden aan opleidingen bij de regionale onderwijsinstellingen. Ook faciliteert VCF de ontwikkeling van nieuwe opleidingen. Vanuit het netwerk van VCF kunnen deze verbindingen snel worden gelegd.



Wet- en Regelgeving

De opgave

Om de transitie naar circulair en biobased bouwen te versnellen in de regio is er naast het faciliteren van opdrachtgevers en het ontwikkelen van ketens ook nodig dat de randvoorwaarden voor ontwikkeling op orde zijn. Een belangrijke randvoorwaarde voor het opschalen van circulair bouwen en innovaties. Binnen het programma is er daarom specifiek aandacht voor dit thema.

Ambitie

De ambitie van deze pijler is dat wet- en regelgeving gaat werken voor de transitie. Daarmee zetten we in op: het weghalen van belemmerende wet- en regelgeving, het invoeren van stimulerende wet- en regelgeving en het zo goed mogelijk onder de aandacht brengen van nieuwe wet- en regelgeving.

Strategie

VCF organiseert per 2023 de Ambitietafel Wet- en Regelgeving. Aan deze tafel zijn in vast verband provincie, lobbyisten van SNN (Den Haag en Brussel) en VCF vertegenwoordigd. Dit kan in de loop der tijd nader worden aangevuld. De Versnellingstafel komt vier keer per jaar bij elkaar. Via de Ambitietafel W&R wordt belemmerende wet- en regelgeving inzichtelijk gemaakt en actie gezet op de aanpassing hiervan. Ook wordt aankomende wet- en regelgeving vertaald en gepresenteerd aan het netwerk van VCF. Een van de belangrijke thema's binnen de Ambitietafel is Circulair/Biobased Bouw. Gezamenlijk stellen de deelnemers van de Ambitietafel de belangrijkste zaken vast om aangepast te krijgen op provinciaal, nationaal en Europees niveau. Te denken valt aan input geven op nieuwe wet- en regelgeving maar ook aanpassing van bestaande wet- en regelgeving, zoals: Milieuprestatie Gebouwen, Carbon Credits, provinciaal programma landelijk gebied, Woondeals en Bouwbesluit.

Onze rol

Om goed zicht te krijgen op belemmerende en veranderende wet- en regelgeving dient VCF goed zicht te hebben op:

- Behoeften bij VCF-leden: ophalen middels enquêtes, gesprekken en sessies
- Aankomende wet- en regelgeving: afstemming met experts
- Contactpersonen in Den Haag en Brussel: inzichtelijk maken en banden onderhouden
- Inspraakmogelijkheden: inzichtelijk maken middels contactpersonen

De rol die VCF aanneemt in deze pijler is die van regisseur (organiseren Ambitietafel Wet- en Regelgeving namens de leden) en verbinder (het bij elkaar brengen van belemmeringen en kansen).

Organisatie

Concrete lobby-activiteiten om wet- en regelgeving aan te laten sluiten bij wat nodig is om ketens aan te jagen zich meer te richten op circulair en biobased bouwen, zoals:

- Europees
 - n.t.b.
- Landelijk
 - 'lobby'MPG
 - Carbon Credits
 - Het Nieuwe Normaal
- Provinciaal
 - FPLG
 - Woondeals
 - Vestigingsklimaat - i.s.m. gemeenten/provincie/Rabobank etc. beleid aanpassen om passende bedrijven/missende schakels in de keten aan te trekken
- Lokaal
 - Prestatieafspraken met woningcorporaties
 - Aan de slag in projecten (De Friese Bouwstandaard)
 - Woonvisies
 - Omgevingsvisies

COMMUNICATIE

Het communicatieplan "Fryslân Bouwt Circulair" vertegenwoordigt een ambitieus streven om Fryslân tegen 2025 te transformeren in een van de meest circulaire regio's van Europa, waarin de Friese bouwsector inspiratiebron is voor andere sectoren en andere regio's. Door actief samen te werken, innovatieve oplossingen te implementeren en de circulaire & biobased economie te omarmen, voegen we economisch en ecologisch waarde toe aan de regio.

Doelstelling

De doelen van de communicatie zijn onder meer het vergroten van bewustzijn, het delen van kennis, het stimuleren van participatie, het bevorderen van concrete actie, het verbeteren van het imago, het behalen van meetbare resultaten en het versterken van samenwerking. De communicatie speelt een centrale rol in het begrijpelijk en toegankelijk maken van complexe circulaire vraagstukken en oplossingen, fungeert als facilitator en verbinder en streeft naar een nationale uitstraling. Centraal staat het vertalen van de ambities naar de praktijk door concrete stappen te zetten en resultaten te boeken in de circulaire bouwsector.

Rollen Vereniging Circulair Friesland

De rol vanuit VCF op het gebied van communicatie is drieledig: vertaler, verbinder en facilitator. Op het gebied van communicatie vertaalt VCF abstracte uitdagingen in concrete oplossingen. We maken complexe concepten begrijpelijk en tastbaar voor onze stakeholders zodat zij er mee aan de slag kunnen. Als facilitator in de communicatie ondersteunt VCF andere partijen en biedt het kansen voor effectieve communicatie. Daarnaast fungeert VCF als een verbinder. Met een uitgebreid netwerk van meer dan 150 leden brengt ze verschillende partijen samen, stimuleert ze kennisdeling en faciliteert ze samenwerkingen om de circulaire doelstellingen te realiseren. Hoewel VCF haar basis in Friesland heeft, reikt de ambitie nationaal.

Communicatie activiteiten

De communicatie-activiteiten omvatten onder meer:

- nieuwsbrieven
- evenementen
- social media
- ondersteunende visuals
- inzet eigen website
- inspirerende en verdiepende video's
- samenwerking met pers en andere media
- relatiemanagement met o.a. de Rijksoverheid

Daarnaast is de inzet gericht op het ondersteunen van leden en stakeholders in hun communicatie, zodanig dat het bijdraagt aan de doelen uit het programma. Net als in de rest van het programma wordt ook in de communicatie verbinding gezocht met het onderwijs.

Verdere toelichting op de communicatie is te lezen in het [Communicatieplan project FBC.docx](#).

GOVERNANCE

Fryslân Bouwt Circulair wordt uitgevoerd in opdracht van het bestuur van de Vereniging Circulair Friesland. In de context van dit programma wordt het bestuur de stuurgroep genoemd. Vanuit de stuurgroep is één VCF-bestuurslid namens de stuurgroep eerste contactpersoon. Sinds 2023 is dat Alex Bonnema. Voor ieder project binnen het programma Fryslân Bouwt Circulair wordt een projectplan geschreven. Deze projectplannen worden ter goedkeuring voorgelegd aan de stuurgroep.

It Nije Normaal

Om inhoudelijke afstemming en breed draagvlak te borgen, wordt een expertgroep samengesteld. Deze groep heeft geen beslissingsbevoegdheid, maar is adviserend aan de stuurgroep van het programma. De expertgroep is een vertegenwoordiging van alle betrokken partijen.

Vraag: Opdrachtgeversaankpak

In de Vereniging van Friese Gemeenten (VFG) zijn alle gemeenten in Fryslân vertegenwoordigd. Omdat het deel van de opdrachtgeversaankpak met Friese gemeenten onder deze doelgroep wordt uitgevoerd, worden de deelnemers aan dit traject via de VFG geïnformeerd.

Voor het te ontwikkelen traject met Friese woningcorporaties wordt op dezelfde manier de vertegenwoordiging geïnformeerd over de voortgang en ontwikkeling van de opdrachtgeversaankpak. Deze partijen worden vertegenwoordigd in de Vereniging Friese Woningcorporaties (VFW).

Aanbod: Ketenontwikkeling

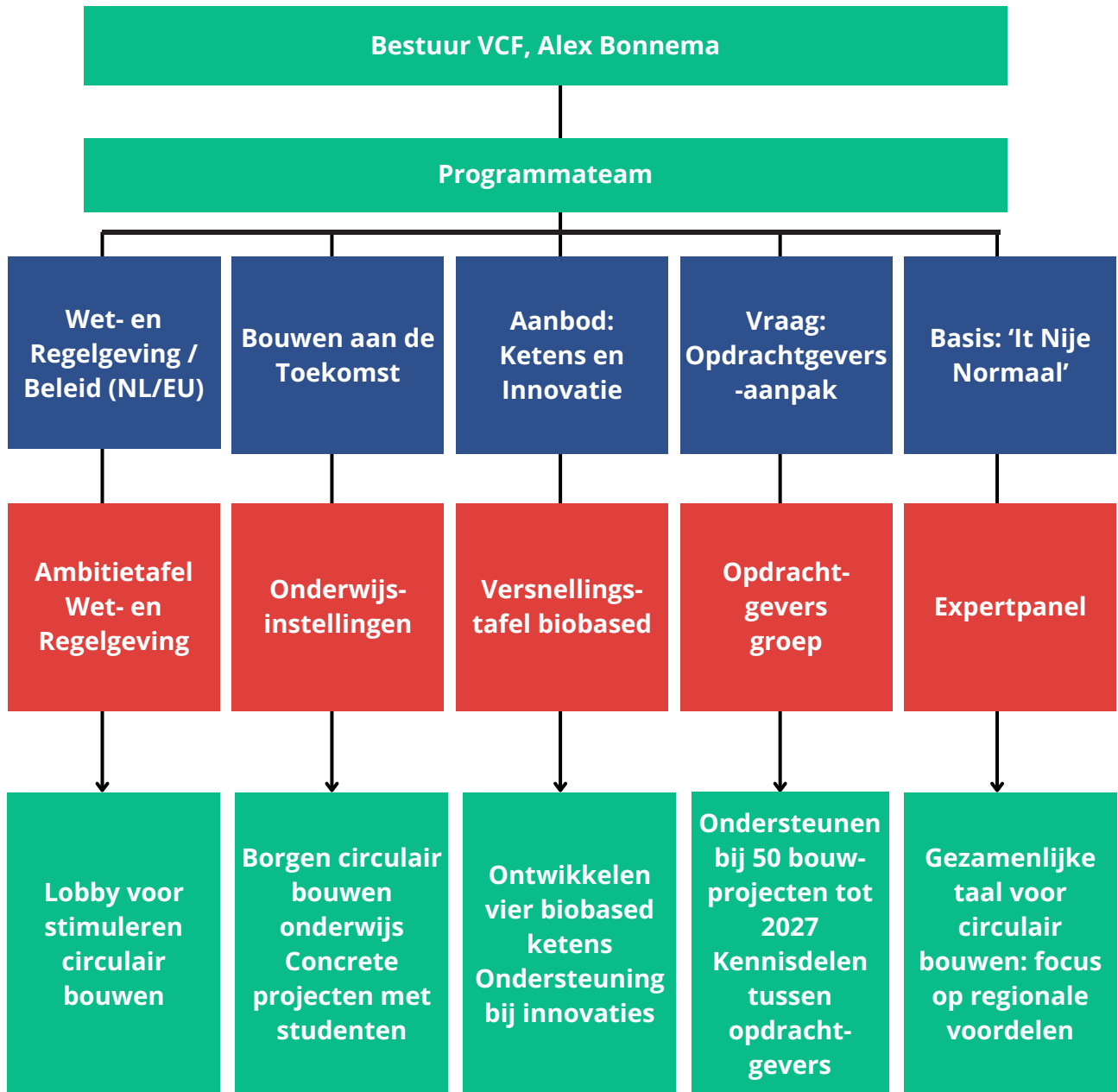
Onder biobased ketenontwikkeling bestaat de 'Versnellingstafel Biobased Fryslân'. De Versnellingstafel zal een actieve rol spelen bij delen van de uitvoering van het programma, zoals bijvoorbeeld de uitvoering van events t.a.v. biobased ketens en houdt toezicht op de ontwikkeling van de diverse biobased waardeketens in Fryslân. De Versnellingstafel heeft geen formele bevoegdheid, maar bestaat uit belangrijke en betrokken stakeholders en wordt betrokken bij biobased ketenontwikkeling.

Op het gebied van ketenontwikkeling rondom kunststoffen en circulaire plastics wordt op Noord Nederlands niveau samengewerkt met de regio. Deze samenwerking wordt gecoördineerd en gefaciliteerd door het samenwerkingsverband 'Greenwise'. Greenwise heeft geen formele invloed op het programma Fryslân Bouwt Circulair, maar is een belangrijke factor in de strategiebepaling rondom dit thema en zal derhalve invloed hebben op de invulling van deze pijler van FBC.

Partners



ORGANISATIE



BIJLAGE: ONZE LEDEN

Accolade	Gemeente Heerenveen
Achterbosch architecten	Gemeente Leeuwarden
Aeres	Gemeente Noardeast-Fryslân
Agriton	Gemeente Ooststellingwerf
Alynia Architecten	Gemeente Opsterland
Ambassadeur VCF	Gemeente Smallerland
Antea Group	Gemeente Súdwest-Fryslân
Arriva Personenvervoer Nederland	Gemeente Tytsjerksteradiel
As Bêste Inventarisatie & Advies B.V.	Gemeente Waadhoeke
BCN Groep BV	Gemeente Weststellingwerf
Bioclear Earth	Grafische Groep Van der Eems
Biosintrum	GreenInclusive
Blue Cycle	GroenLeven
Bouwbedrijf Jorritsma	HBO Bouw en Energie
Bouwbedrijf Postma	HDM Pipelines BV
Bouwgroep Dijkstra Draisma	Hekstra Bedrijven BV
Camping Vrijhaven	Hey!Charging
Caparis	Hogeschool Van Hall Larenstein
Centre of Expertise Water technology (CEW)	House of design
CircleTrade	Hûs en Hiem
ConsultantBos B.V.	Hydraloop Systems BV
CupConcept Nederland BV	HyFly
DBI Container Service B.V.	IdFrm b.v.
De Friesland Zorgverzekeraar	IKO B.V.
De Haan Advocaten en Notarissen	Inbo Architecten
De Harmonie	Indu-con BV
De Jong's IJs	Infoframe
Dokwurk	Innovatiepact Fryslân
Donker Groep	Interfaca
ECOhûs Fryslân	It Fryske Gea
Ecoras	Johan Gielstra
Ekwadraat	Lankhorst Engineered Products
Elkien	Latexfalt BV
Empatec	LIMM
Enber	Local Matters
Europrovyl BV	Machinefabriek SG Ruiter & Zn BV
Fokkens Grondgoed B.V.	Made by Phi
Friese Milieu Federatie	Mediahuis Noord
Friesland Lease	Medisch Centrum Leeuwarden
Friso Bouwgroep B.V.	Merk Fryslân
Fritom	Miedema Groep
GEAR coöperatie UA	Mulder Agro
Gemeente Achtkarspelen	Nedcam
Gemeente Dantumadiel	NEWR
Gemeente De Fryske Marren	NHL Stenden Hogeschool
Gemeente Harlingen	NNRD
	Noorderbreedte B.V.

OG Clean Fuels
 Oldenboom Groep B.V.
 Omrin
 Ondernemerskring Heerenveen
 Oosterhof Holman
 Opnieuw B.V.
 P. de Vries Installatietechnieken
 Paques
 PlusNauta
 PMF Stalen Masten
 Pottle
 Prodak Archief- en Datavernietiging
 Provincie Fryslân
 Pyrasied XA BV
 Qop
 Rabobank Heerenveen-Zuidoost
 Friesland
 Recell Group
 Reitsma Bouw / VolkerWessel Noord
 Rijkswaterstaat Noord-Nederland
 Rinagro B.V.
 ROC Friese Poort
 Roelofs Groep
 Royal Haskoning DHV
 RUG / Campus Fryslân
 Salento Sources B.V.
 Samenwerkingsverband de
 Waddeneilanden
 SC Cambuur
 SC Heerenveen
 Schagen Infra
 Sirkel
 SJB Media
 Snoek Puur Groen
 Sonac Burgum B.V.
 SOPREMA BV
 Spaansen BV
 Staatsbosbeheer
 Stavast Creatie
 Stichting FB Oranjewoud
 Stichting House of Design
 Stichting Provinciaal Energietransitie
 Bureau
 Stichting Samen Circulair Heerenveen
 Stichting Thús Wonen
 Stichting v/h de Bouwvereniging
 Ten Stripes
 Thús Wonen

UPPACT
 Van der Wiel
 Van Vuuren Grou BV
 Van Wijnen Noord – Oost en Components
 Veiligheidsregio Fryslân
 VNO-NCW MKB Noord
 Waddenvereniging
 WaterAlliance
 Weissenbach
 Weitenberg Assurantiën
 Wetsus
 Wetterskip Fryslân
 Wind Architecten Adviseurs
 Wind Groep
 Witteveen Mobiliteitsgroep
 World Trade Center Noord-Nederland
 Ynova Innovation Company BV | Economy for
 the Common Good
 Zaanderwijk
 Zantman Architecten
 Ziekenhuis Tjongerschans B.V.
 ZIUZ Visual Intelligence
 ZONklaar



FRYSLÂN BOUWT CIRCULAIR